

Bidrag till kännedom om de skandinaviska tabanidernas utbredning (Dipt.)

Ur förteckningen över mina tabanider anför jag härmed en del uppgifter. Särskilt kan nämnas två fynd av den sällsynta arten *Tabanus glaucopsis* Mg.

Chrysozona crassicornis Wahlb. Ly. lpm. Sorsele by Ranktjärnmyren.

Ch. pluvialis L. Gtl. Etelhem; Sm. Korsberga; Sorsele by, Njokttjärn, Risnäs, Vännäs, Örnäs, ♂ Krb. l. Ryssby.

Chrysops coecutiens L. Korsberga.

Ch. divaricatus Lw. Korsberga.

Ch. nigriceps Zett. Ly. lpm. Ammarnäs snöfält 1/8 57, Kaissats snöfält 15/7 56; Sorsele by 7/7, 24/7, 27/7 31, ♂ Lu. lpm. Luspebryggan turiststuga 12/7 28; Sorsele by Galgatmyren 27/7 31.

Ch. pictus Mg. Korsberga.

Ch. relictus Mg. Ly. lpm. Blattniksele; Ög. Bona; Ög. Borensberg; Öl. Högsby; Sm. Lemnhult; Sorsele by, Njokttjärn, Hällnäs Peruken, Sejaur, Stensundsforsten, ♂ Sm. Nye Täppesås.

Hybomitra arpadi Szil. Ryssby 27/6 25; Sorsele 8/7 29, Bure 25/7 31, Sorsele by Fäbodavan 11/7 59, Laisälvsbron 11/7 59, Svarthällan flygget 23/6 59, Svarttjärn äng vid sjön 26/6 59, Vallnäs 19/7 31.

H. aterrima Mg. Ammarnäs Fårkammaren reg. conif. 6/7 62, Karsbäcken reg. conif. 16/7 56, St. Jobbo reg. arc. 10/7 56, St. Jobbo reg. bet. 10/7 56, Tjulträsk Nolpen reg. bet. 19/7 21; Korsberga Traneryd Fallhagen 14/6 26; Norge Helgeland Hattfjeldal ängsbjörkskog med *Geranium silvaticum* reg. bet. 20/7 65; Norge Mo i Rana Åenget reg. conif. 16/7 66; ♂ Norge Hattfjeldal ängsbjörkskog reg. bet. 20/7 65.

H. bimaculata Mg. Sdm. Mariefred; Ryssby Selleberg; Sorsele Svarthällan odlingen.

H. borealis Mg. Ammarnäs; Korsberga; Lemnhult; Norge Hattfjeldal ängsbjörkskog med *Geran. silv.* reg. bet. 20/7 65.

H. conformis Frey. Ammarnäs St. Jobbo reg. bet. 10/7 56; Vb. l. Jörn Stavträsk; Korsberga; Ryssby; Sorsele Gillisnole, Karlsten, Skansnäs, Svarthällan bergskogen 25/6 59, finjorden 22/6 59, flygget 15/7 52, 23/6 59; Sm. Turinge; Vg. Töreboda; Ög. Åtvidaberg.

H. distinguenda Verr. Vrml. Brunskog Edane.

H. fulvicornis Mg. Ammarnäs Näsberget finjorden 19/7 58; Sm. Bexeda; Ryssby; Sorsele Gargnäs, Robmon, Svarthällan bergskogen 25/6 59, flygget 23/6 59, 15/7 52, odlingen 25/6 59, ♂ Sorsele Njunnisvare.

H. lapponica Wahlb. Sorsele 1920, 1951, Hällnäs 1954.

H. lurida Fall. Korsberga; Sorsele Karlsten, Njunnisvare, ♂ Ammarnäs N sidan rikäng 13/7 31; Ryssby; Sorsele.

H. montana Mg. Korsberga; Linköping; Sorsele.

H. montana flaviceps Zett. Ammarnäs N sidan rikäng; Blattniksele forsränning; Sorsele.

H. nigricornis Zett. Ammarnäs Vitnjeln reg. subarct. 30/7 57, ♂ Ammarnäs Vitnjeln reg. subarct. 30/7 57; Sorsele Vännäs Hemfjället 18/7 31.

H. mühlfeldi Brau. Sdm. Mariefred Mörtsjön 9/7 50.

H. polaris Frey Sorsele Bjettarpakte 26/7 31.

H. tarandina L. Sorsele Burevägen, Jeriudden.

Atylotus fulvus Mg. Lemnhult; Ryssby; Sorsele, ♂ Töreboda; Öland.

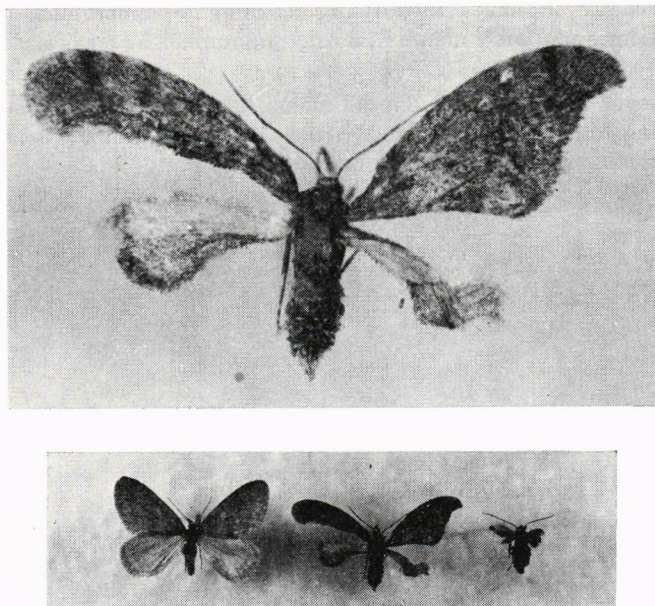


Fig. 1. *Operophtera brumata* L. Above, winged ♀; below, the same, surrounded by normal ♂ and ♀. All specimens from Uppland: Stockholm, Lövsta, 19.10. 1970. Hans Hellberg phot.

A. plebejus Fall. Korsberga; Ryssby.

A. rusticus L. Öl. Gärdslösa.

A. sublunaticornis Zett. ♂ Ammarnäs Tjulträsk Rödingvik reg. subarct. 21/7 57,
Vitnjeln reg. subarct. 30/7 57; Sorsele 3/7 54, 21/7 31.

Tabanus bovinus L. Gtl. Kneippbyn; Sdm. Södertälje; Lemnhult Högatorps ängar.

T. bromius L. Brunskog; Ryssby; Ög. Slaka Tollstorp; Vrml. Älvsbacka, ♂ Ryssby.

T. glaucopis Mg. Mariefred Mörtsjön 9/7 50; Sm. Myresjö 20/7 22.

T. maculicornis Zett. Kalm. I. Hjortekrog; Korsberga, ♂ Brunskog; Sm. Härlunda;
Kneippbyn; Ryssby Selleberg.

T. sudeticus Zell. Ryssby.

Bjettarpakte, Hemfjället, Näsberget, Peruken och Svarthällan är s.k. flyggberg
vid Vindelälven.

Sven Gaunitz

Bevingad hona av *Operophtera brumata* L.

Vid fångst med pannlampa den 19 okt. 1970, fann jag på en björkstam något som liknade en *Operophtera*-hane med ofullständigt utvecklade vingar. Av kanske »humanitära» skäl hamnade den i fångstburken. Vid närmare granskning slogs jag av den för en hane onaturligt tjocka bakkroppen. Senare bekräftade Stig Torstenius och Bert Gustavsson mina misstankar, att det troligen rörde sig om en *Operophtera brumata*-hona med nästan utbildade vingar.

Kroppen är en honas med äggläggningrör samt honans något tunnare antenner,

medan vingarna är en hanes med tydlig teckning. Spekulationer i någon sorts gynandromorfism har gjorts, men det slutliga utlåtandet är en hona med en hanes vingar.

Skat Hoffmeyer nämner i »De danske målere» honor av *O. brumata* och *fagata* med längre vingstumpar, men en frostfjärilshona med normala vingar, låt vara ej fullt utpumpade, har jag inte hört talas om tidigare.

Håkan Elmquist